

Lámhleabhar do *Scoileanna Glasa*



Oifig na *Scoileanna Glasa*
An tAonad Oideachais Timpeallachta
An Taisce
Aonad 5A
Scabhat Swift
Sráid San Proinsias
Baile Átha Cliath 8

Guthán: (01) 4002222
Facs: (01) 4002285
Ríomhphost: greenschools@antaisce.org
Láithreán Gréasáin: www.greenschoolsireland.org

“Léaráidí le marla.ie”



Tugann an Lámhleabhar do *Scoileanna Glasa* eolas duit ar chur i bhfeidhm praiticiúil chlár na *Scoileanna Glasa*. Tá an Lámhleabhar seo roinnte ina 3 phríomhchuid:

Cuid 1, a thugann spleáchadh ar phríomh-aidhmeanna, cuspóirí agus téamaí chlár na *Scoileanna Glasa*, a fhéachann ar an rath a bhí air go náisiúnta agus go hidirnáisiúnta agus ar an gcaoi a rachadh sé chun sochair do do scoilse, agus a dhéanann cur síos ar an gcaoi ar féidir scoil a chlárú leis an gclár;

Cuid 2, a chaitheann súil ar na seacht gcéim a bhaineann le cur i bhfeidhm an chlár agus a thugann eiseamláirí ó scoileanna in Éirinn agus thar lear do gach céim díobh sin;

Cuid 3, a thugann eolas ar an uair agus ar an gcaoi ar chóir cur isteach ar an ngradam agus ar a athnuachan. Déantar iniúchadh freisin ar ghnéithe tábhachtacha chlár na *Scoileanna Glasa* agus tugtar sonraí teagmhála maidir le teacht ar acmhainní agus ar eolas breise.

CLÁR AN ÁBHAIR

Cuid 1 Céard is ‘Scoileanna Glasa’ ann?	2
1.1 Gnéithe Náisiúnta agus Idirnáisiúnta na <i>Scoileanna Glasa</i>	3
1.2 An bhfuil sochair le baint as <i>Scoileanna Glasa</i> ? Torthaí ó Thaighde	4
1.3 Téamaí na <i>Scoileanna Glasa</i>	5
1.4 Buntáistí agus Riachtanais Chlár na <i>Scoileanna Glasa</i>	6
1.5 Na Ceithre Chéim a bhaineann le Scéim na nGradam	6
1.6 Clárú	7
1.7 Naisc Náisiúnta agus Idirnáisiúnta	7
	8
Cuid 2 CUIR I bhFEIDHM AN CHLÁIR: ‘NA SEACHT gCÉIM’	
2.1 Céim 1 Coiste na <i>Scoileanna Glasa</i>	10
2.2 Céim 2 Athbhreithniú Timpeallachta	11
2.3 Céim 3 Plean Gnímh	12
2.4 Céim 4 Monatóireacht agus Measúnú	13
2.5 Céim 5 Obair Churaclaim	14
2.6 Céim 6 An Scoil agus an Pobal i gCoitinne a bheith ar bord	15
2.7 Céim 7 An Cód Glas	16
Cuid 3 IARRATAS AGUS MEASÚNACHT	17
3.1 Critéir Mheasúnachta	17
3.2 Ceisteanna Iarratais do Ghradam na Brataí Glaise	18
3.3 Iarratas Rathúil a Chur Isteach – Is Leor Nod don Eolach!	19
3.4 Conas Iarratas a Dhéanamh	20
3.5 An Gradam a Athnuachan	20
Foirm Iarratais do Ghradam na <i>Scoileanna Glasa</i>	21
Sonraí úsáideacha Teagmhála	22



Cuid 1 Céard is ‘Scoileanna Glasa’ ann?

Bíonn an-bhá ag daoine óga leis an timpeallacht, agus is mian leo athrú chun na maitheasa a dhéanamh san áit a gcónaíonn siad. Cuireann clár na **Scoileanna Glasa** deis iontach ar fáil chun aird a tharraingt ar cheisteanna timpeallacha sa scoil ina hiomláine ar bhealach a thagann le go leor ábhar sa churaclam. Is ar chur chuige EU EMAS (Córas Bainistithe agus Measúnaithe na Timpeallachta) atá an clár bunaithe, agus clúdaíonn sé ceithre phríomhghné:

Is clár oideachais timpeallachta idirnáisiúnta é clár na Scoileanna Glasa, a chuireann bealach saincheaptha agus inrialaithe ar fáil do scoileanna chun ceisteanna timpeallachta an churaclaim a chur i bhfeidhm sa scoil féin ó lá go lá. Is é an FEE (Fondúireacht an Oideachais Timpeallachta) a ritheann clár na **Scoileanna Glasa**, agus is é a thugtar air do hidirnáisiúnta ná ‘Eco-Schools’.

Tá clár na **Scoileanna Glasa** i bhfeidhm anois i ngach Ballstát san Aontas Eorpach nach mór, agus i dtíortha eile i Lár agus in Oirthear na hEorpa, san Afraic, i Meiriceá Theas, san Aigéine, agus san Áise. Tá roinnt tograí píolótacha ar siúl freisin i roinnt áiteanna eile ar domhan.

Is féidir tuilleadh eolais ar an gclár idirnáisiúnta a fháil ar: www.eco-schools.org



Is clár uilechuimsitheach é clár na Scoileanna Glasa. Is é aidhm na **Scoileanna Glasa** ná feacht agus gníomhú na timpeallachta a bheith mar chuid ann féin de shaol agus d’éiteas na scoileanna rannpháirteacha. Ba chóir daltaí, múinteoirí, an fhoireann nach mbíonn ag múineadh, agus tuismitheoir a bheith rannpháirteach mar aon leis an Údarás Áitiúil, na meáin, agus lucht áitiúil gnó. Is é mian chlár na **Scoileanna Glasa** ná an fhoghlaim a shíneadh lasmuigh den seomra ranga agus dearcadh agus geallúint fhreagrach a chothú sa bhaile agus sa phobal i gcoitinne.



Is clár agus scéim gradam araon é clár na Scoileanna Glasa. Scoil ar bith a úsáideann na treoirlínte atá tugtha sa Lámhleabhar seo, is féidir leo an clár a chur in oiriúint dóibh féin. Cé gur ar scoileanna a chomhlíonann gach gné riachtanach de chlár na **Scoileanna Glasa** a bhronntar Gradam na Brataí Glaise, ba chóir cuimhneamh gur clár solúbtha atá ann, agus go dtiocfaidh scoileanna ar a mbealaí féin le stádas na **Scoileanna Glasa** a bhaint amach. Caith súil ar roinnt de na cás-staidéir atá le fáil ar ár láithreán gréasáin (www.greenschoolsireland.org) go bhfeice tú an chaoi ar chuir na scoileanna sin a gcláir féin i bhfeidhm. Tá a chlú agus a ghradam féin ag baint le gradam na Brataí Glaise faoin am seo.

Is clár fadtréimhseach é clár na Scoileanna Glasa. Is é atá i ngradam na **Scoileanna Glasa** a ndéantar cur síos air thuas ná Bratach Ghlas. Is féidir í a chur ar foluain lasmuigh den scoil nó a chur ar taispeáint in ionad fáiltithe na scoile. Ní mór a chuimhneamh, ámh, gurb é atá sa chlár ná laghdú leanúnach a dhéanamh ar an tionchar a bhíonn ag an scoil ar an timpeallacht. Dá bhrí sin, ní mór an gradam a athnuachan gach re bliain. Tá sé sin ag teacht le leagan amach téamach chlár na **Scoileanna Glasa**, mar a leagtar amach i gCuid 1.3.





1.1 Gnéithe Náisiúnta agus Idirnáisiúnta na Scoileanna Glasa

‘Éicea-Scoileanna’ Idirnáisiúnta

Tionscnamh de chuid an FEE (Fondúireacht an Oideachais Timpeallachta) atá sna ‘hÉicea-Scoileanna’, agus tugtar ainmneacha difriúla air sna tíortha sin a gcuirtear i bhfeidhm iontu é e.g. ‘Eco-Scholen’ sa Bheilg, ‘Eco-Schools’ sa Ríocht Aontaithe agus ‘Umweltshule’ sa Ghearmáin (féach www.eco-schools.org má tá tuilleadh eolais uait). **Scoileanna Glasa** atá air in Éirinn agus sa Danmhairg. Mar thogra píolótach a thosaigh ‘Éicea-Scoileanna’ sa RA, sa Danmhairg, sa Ghearmáin, sa Fhrainc agus sa Phortaingéil sa bhliain 1994. Sa bhliain 2001, ghlac ‘Éicea-Scoileanna’ gné idirnáisiúnta air féin nuair a glacadh an Afraic Theas isteach sa chlár. Tá trí thír is dhá scór ón Eoraip, ón Afraic, ón Áise, ó Mhuir Chairib, ó Mheiriceá Theas agus ón Aigéine ag glacadh páirte i gclár na nÉicea-Scoileanna. Tá ‘Éicea-Scoileanna’ bunaithe go mór ar phrionsabail na forbartha inmharthana (i.e. ‘ag freastal ar riachtanais an ama i láthair gan dochar a dhéanamh do riachtanais na todhchaí’) agus ar Local Agenda 21 (‘ag gníomhú go háitiúil, ag machnamh go domhanda’). Tá sé tábhachtach do gach scoil a thuiscint gur cuid de chlár níos mó atá sna hiarrachtaí agus san obair a dhéanann siad féin, beag beann ar mhéad na hoibre sin, agus go bhfuil isteach is amach le 21,000 scoil ag iarraidh na spriocanna céanna a bhaint amach.

Scoileanna Glasa in Éirinn

Eagraíochtaí Neamhrialtais (NGO) ar baill iad de FEE i ngach ceann de na tíortha rannpháirteacha a reáchtálann clár na **Scoileanna Glasa**. An Taisce, atá ina bhall de FEE thar ceann na hÉireann, atá freagrach as comhordú an chlár in Éirinn. Sa bhliain 1997 a tugadh an clár isteach in Éirinn agus tá sé ag fás leis ó shin. Faoi dheireadh na scoilbhliana 2007-2008 bhí 3,000 scoil in Éirinn cláraithe leis an gclár, arb ionann é sin agus breis is 70% de scoileanna na hÉireann. Astu sin, tá stádas na Brataí Glaise bainte amach ag 1,400 acu, rud a chiallaíonn go bhfuil clár na **Scoileanna Glasa** in Éirinn ar an gclár is rathúla ar domhan.

Eagraítear clár na **Scoileanna Glasa** in Éirinn i gcomhpháirtíocht leis na hÚdaráis Áitiúla. Tá ag éirí go hiontach leis an gcomhpháirtíocht sin mar a bhíonn Údaráis Áitiúla ag oibriú le scoileanna agus Oifig na **Scoileanna Glasa** de chuid An Taisce ag riaradh, ag comhordú agus ag forbairt an chlár. Ó 2001 i leith, is clár náisiúnta é clár na **Scoileanna Glasa**, a bhfuil gach ceann de na 42 Comhairle Cathrach agus Contae páirteach ann. Dá bhrí sin, is comhoibriú idir thrí dhream é clár na **Scoileanna Glasa**, eadhon scoileanna, An Taisce agus Údaráis Áitiúla.

SCOILEANNA



Urraíocht agus Tacaíocht do na Scoileanna Glasa

Déanann roinnt dreamanna urraíocht ar chlár na **Scoileanna Glasa**. Ón mbliain 2008 i leith is iad Repak Ltd., eagraíocht tionscalmhaoinithe a bunaíodh chun athchúrsáil pacáistíochta a chothú, príomh-urraithe an chlár agus tabharfaidh siad dúinn an tacaíocht a bheidh riachtanach agus muid ag iarraidh dul chun fáis amach anseo. Tá an-tacaíocht go deo tugtha ag Coca Cola Bottlers Ireland don chlár ó cuireadh tús leis in Éirinn i 1997. Tá an Wrigley Company ag tacú le clár na **Scoileanna Glasa** ó 2002 i leith, nuair a rinne siad urraíocht den chéad uair ar Fhíseán na **Scoileanna Glasa** i dteannta Coca-Cola, agus tá siad ag tacú linn ó shin. Tacaíonn an Roinn Iompair agus Oifig Iompair Bhaile Átha Cliath le Clár Taistil na **Scoileanna Glasa**. Fearaimid fáilte roimh ESBIE, agus iad ag tosú ag déanamh urraíochta ar Théama an Fhuinnimh. Is mór ag clár na **Scoileanna Glasa** freisin tacaíocht na Roinne Comhshaoil, Oidhreachta agus Rialtais Áitiúil.



1.2 An bhfuil sochair le baint as *Scoileanna Glasa*? Torthaí ó Thaighde

Ó cuireadh tús le clár na *Scoileanna Glasa* in Éirinn sa bhliain 1997, bhí sé i mbéal an phobail go raibh laghdú ag teacht ar líon an bhruscair agus na dramhaíola sna scoileanna sin a bhí páirteach ann. Sa bhliain 2001, tugadh faoi thogra taighde na *Scoileanna Glasa* chun cuntas cruinn a thabhairt ar an rath a bhí ar an gclár i ndáiríre. Rinneadh iniúchadh ar dhá ghné de chlár na *Scoileanna Glasa*:

- A mhéad is a bhí ag éirí leis na scoileanna a bhí páirteach sa chlár gan dramhaíl a sheoladh chuig líonadh talún.
- An tionchar a bhí ag an gclár ar an aird a bhí ag daltaí ar an timpeallacht, ar iompraíocht na ndaltaí i leith na timpeallachta, agus ar dhearcadh lucht ceannais ar an timpeallacht.

Na scoileanna sin ar bronnadh an Bhratach Ghlas orthu, bhí ag éirí leo laghdú 45% ar an meán a dhéanamh ar an dramhaíl a bhí siad a sheoladh chuig líonadh talún i gcomparáid le scoileanna nach raibh ag glacadh páirte sa chlár. Go deimhin féin, roinnt de na scoileanna a raibh an Bhratach Ghlas acu is ar éigean a bhí siad ag seoladh aon dramhaíola chuig líonadh talún agus ní raibh á chruthú ag cuid díobh ach 2 ghrám dramhaíola in aghaidh an duine sa lá.

Rinneadh suirbhé ar bhreis is 1,300 dalta as rang a 4 agus a 5 i scoileanna a raibh Bratach Ghlas acu agus i scoileanna nach iad ar fud na tíre. Seo a leanas torthaí an tsuirbhé sin:

- Bhí aird agus eolas na ndaltaí ar an timpeallacht formhór mar a chéile sa dá chatagóir (i.e. *Scoileanna Glasa* agus scoileanna nach *Scoileanna Glasa* iad).
- Bhí difear mór sa chaoi ar chaith siad leis an timpeallacht. Maidir le daltaí i *Scoileanna Glasa* a raibh an Bhratach Ghlas acu, glacann siad páirt i líon níos mó tograí timpeallachta, caomhnaíonn siad níos mó uisce agus leictreachais, agus glacann siad an timpeallacht san áireamh níos mó agus iad ag ceannach earraí i gcomparáid le daltaí i scoileanna nach *Scoileanna Glasa* iad.
- Is mó a théann daltaí i *Scoileanna Glasa* i gcionn ar dhaoine maidir le cúrsaí timpeallachta, i.e. pléann siad an timpeallacht le líon níos mó daoine agus in áiteanna difriúla, go háirithe sa seomra ranga, agus is mó a spreagann siad a gcomhdhaltaí i gcomparáid le daltaí i scoileanna nach *Scoileanna Glasa* iad.
- Thuairisc daltaí i *Scoileanna Glasa* gurbh iad na múinteoirí príomhfhoinsé an eolais agus a ngríosta chomh fada agus a bhaineann le cúrsaí timpeallachta.
- B'airde i bhfad leibhéil na hathchúrsála gloine, páipéir, cairtchláir agus alúmanaim, mar aon le leibhéal an mhúirínithe i measc dhaltaí na *Scoileanna Glasa* agus iad sa bhaile.
- Mheas 91% de dhaltaí i scoileanna nach *Scoileanna Glasa* iad gurbh fhéidir leo rud éigin a dhéanamh faoin riocht ina bhfuil an timpeallacht. B'airde a bhí an figiúr sin i measc daltaí i *Scoileanna Glasa* - 96%.
- Ba é an rud ba mhó ó thaobh na timpeallachta de a bhí ag cur isteach ar an dá shaghas dalta ná bruscar.

Ach a ndearnadh breis taighde sa bhliain 2006 fuarthas amach go raibh ag éirí níos fearr fós leis na scoileanna sin a raibh Bratach Ghlas acu agus go raibh ag éirí leo laghdú 60% a dhéanamh ar an meán ar an dramhaíl a bhí siad a sheoladh chuig líonadh talún. As sampla de 160 scoil, bhí breis is 8% (13 scoil) díobh an déanamh laghdú os cionn 90% ar an dramhaíl a bhí siad a sheoladh chuig líonadh talún. De réir meastachán agus figiúirí, déantar amach go bhfuil thart ar 5 thonna níos lú dramhaíola in aghaidh na scoile sa lá in Éirinn á sheoladh chuig líonadh talún de bharr obair na *Scoileanna Glasa*. Féach ar www.greenschoolsireland.org chun torthaí eile taighde a fháil!

Tríd is tríd, léiríonn an dá thogra taighde go bhfuil tionchar an-mhór ag clár na Scoileanna Glasa ar dhearcadh agus ar iompraíocht daoine in Éirinn i leith na timpeallachta.



1.3 Téamaí na Scoileanna Glasa

Clúdaíonn clár na **Scoileanna Glasa** roinnt téamaí, ag tosú le laghdú bruscair agus dramhaíola agus ansin ag díriú ar théamaí cosúil le fuinneamh, uisce, taisteal agus maireachtáil fholláin. De réir mar a thiocfaidh fás agus forbairt ar chlár na **Scoileanna Glasa** i do scoilse, tabharfar téamaí eile isteach.

*D'fhonn clár na Scoileanna Glasa a chur i bhfeidhm go héifeachtach, molann Oifig na Scoileanna Glasa do scoileanna gan tabhairt faoi gach ceann de na téamaí san aon am amháin. Tosaíonn scoileanna amach le hiniúchadh a dhéanamh ar théama an bhruscair agus na dramhaíola agus faigheann siad ábhar a thugann eolas ar an gcaoi is fearr le clár na **Scoileanna Glasa** a chur i bhfeidhm ó thaobh bruscair agus dramhaíola de. Ach a mbítear ag déanamh athnuachana ar ghradam, is féidir tabhairt faoi théamaí eile. Seo a leanas an t-ord atá leatha síos do na téamaí tosaigh:*



Bruscar agus Dramhaíl

Féachann an téama seo ar an gcaoi a dtéann bruscar agus dramhaíl i bhfeidhm ar an timpeallacht agus déanann sé iniúchadh ar bhealaí praiticiúla chun líon an bhruscair agus na dramhaíola a chruthaíonn scoileanna a laghdú.



Fuinneamh

Molann an téama seo bealaí inar féidir le baill na scoile oibriú lena chéile chun aird a tharraingt ar chúrsaí fuinnimh agus chun cur leis an éifeachtúlacht fuinnimh sa scoil.



Uisce

Tugann an téama seo buntuisceint ar an tábhacht a bhaineann le huisce go háitiúil agus go domhanda agus tarraingíonn sé aird ar an gcaoi ar féidir le gníomhartha simplí laghdú mór a dhéanamh ar an méid uisce a úsáidtear.



Taisteal

Molann an téama seo bealaí inar féidir le daltaí, foireann na scoile agus an rialtas áitiúil oibriú lena chéile chun aird a tharraingt ar chúrsaí taistil agus teacht ar réitigh phraiticiúla a rachaidh chun sochair go mór do shaol na ndaltaí ó lá go lá.



Athrú Aeráide

Pléann an téama seo athrú aeráide trí chur síos a dhéanamh ar an eolaíocht agus ar an bhfianaise a bhaineann leis, ar na fórsaí is cúis leis agus ar an gcaoi a rachaidh sé i bhfeidhm ar Éirinn agus ar an domhan trí chéile. Moltar go leor nithe is féidir linne a dhéanamh, asainn féin agus ar scoil, chun laghdú a dhéanamh ar an tionchar a bhíonn againn ar an aeráid. Nascann athrú aeráide téamaí eile, Bruscar & Dramhaíl, Fuinneamh, Uisce agus Taisteal, lena chéile freisin.



1.4 Buntáistí agus Riachtanais Chlár na Scoileanna Glasa

Tugann clár na **Scoileanna Glasa** deiseanna do do scoilse:

- Cuidiú le scileanna cinnteoireachta a fhorbairt i leanaí.
- Muinín na ndaltaí a chothú mar aon tuiscint ar an tsaoránacht de bharr na rannpháirtíochta.
- Ábhar curaclaim agus smaointe a chur ar fáil do thograí agus d'imeachtaí.
- Teacht ar líonra gníomhaireachtaí tacaíochta.
- Nascadh le scoileanna eile in Éirinn agus thar lear.
- Gradam ardchlú a bhaint amach.
- Poiblíocht áitiúil agus náisiúnta a fháil.
- Airgead a spáráil.
- Bruscar agus dramhaíl a laghdú.
- Timpeallacht na scoile a fheabhsú.
- Leibhéal úsáide uisce agus fuinnimh a laghdú.
- Dul i ngleic le fadhbanna taistil sa scoil agus iad a fheabhsú.
- An pobal máguaird a fheabhsú.

Bítear ag súil le::

- Tacaíocht an Phríomhoide agus an Bhoird Bhainistíochta.
- Toilteanas maidir le deis a thabhairt do leanaí a bheith páirteach i gcinntí agus gníomhartha ag gach céim den chlár.
- Rannpháirtíocht ghníomhach na foirne agus tacaíocht ó thuismitheoirí agus ón bpobal áitiúil.
- Toilteanas maidir le cur chun gnímh chun athruithe fadtréimhseacha a chur i gcrích.

1.5 Na Ceithre Chéim a bhaineann le Scéim na nGradam

Tá ceithre phríomhchéim le cur i gcrích chun gradam a bhaint amach:

1. Clárú.
2. Clár na **Scoileanna Glasa** a chur i bhfeidhm.
3. Cur isteach ar an nGradam.
4. An Gradam a athnuachan.



Ní mór a thabhairt faoi deara go bhfuil íosriachtanais ann a chaitear a chomhlíonadh agus nach mór don scoil gach ceann de na seacht gcéim sin a chur i bhfeidhm sular féidir léi cur isteach ar ghradam. Féachaimis anois níos grinne ar gach ceann de na seacht gcéim sin. Tá tuilleadh eolais ar chóras na ngradam agus ar an bpróiseas iarratais le fáil i gCuid 3.



1.6 Clárú

Sula dtugtar faoin scoil a chlárú ní mór a chinntiú go bhfuil dóthain tacaíochta le fáil ón bpríomhoide agus ó fhoireann na scoile. Molaimid go léifeadh ball lárnach amháin nó níos mó d'fhoireann na scoile an Lámhleabhar seo agus go ndéanfaidís cur síos ar chlár na *Scoileanna Glasa* dá gcuid comhghleacaithe agus do Bhord Bainistíochta na Scoile. Sa chur síos sin, d'fhéadfaí na nithe seo a leanas a lua:

- Na buntáistí don scoil.
- Na seacht bpríomhghné mar a leagtar amach anseo thíos iad.
- A sholúbtha is atá an scéim.
- Rún maidir le tosú amach le spriocanna beaga ar féidir iad a bhaint amach.
- Clár fadtréimhseach atá ann.
- An fhéidearthacht atá ann go bhféadfaí an clár a úsáid chun polasaí scoile a fhorbairt i dtaca le hoideachas faoi chúrsaí timpeallachta.

Tabhair faoi deara: Tá cur i láthair gairid Powerpoint a dhéanann cur síos ar chlár na *Scoileanna Glasa* le fáil ar www.greenschoolsireland.org.

Má chuirtear fáilte roimh an gclár, beidh ort an scoil a chlárú leis an bhfoirm chlárúcháin do *Scoileanna Glasa* atá faoi iamh.

Ach a seoltar ar ais an fhoirm chlárúcháin, táthar ag dearbhú go bhfuil sé i gceist ag an scoil a bheith rannpháirteach sa chlár agus **go bhfuil rún ag an scoil cur isteach ar an ngradam amach anseo**. Is féidir iarratas a chur isteach am ar bith. Cuirfear scéala chugat maidir le clárú do scoile-se le clár na *Scoileanna Glasa*. Beidh tú i dteideal na seirbhíse nasctha scoileanna (féach thíos) freisin agus gheobhaidh an scoil pacáiste leabhrán téamaí na *Scoileanna Glasa*.

1.7 Naisc Náisiúnta agus Idirnáisiúnta

Ceann de na gnéithe is spéisiúla de chlár na *Scoileanna Glasa* atáthar a fhorbairt faoi láthair is ea an deis atá ann naisc náisiúnta agus idirnáisiúnta a chruthú idir scoileanna.

Ach a mbeadh naisc idir scoileanna, bheadh deis iontach ag daltaí tuiscint a fháil ar thíortha eile agus ar shlite maireachtála éagsúla. Tharlódh gur mhaith leat dul i dteagmháil le scoil eile in Éirinn agus nó i dtír rannpháirteach eile. Má tá spéis agat sa ghné seo den chlár déan teagmháil le hOifig na *Scoileanna Glasa*, An tAonad Oideachais Timpeallachta, An Taisce, Aonad 5A, Scabhat Swift, Sráid San Proinsias, Baile Átha Cliath 8, Teil: 01-4002222, Ríomhphost – greenschools@antaisce.org chun tuilleadh eolais a fháil. Tá cur i láthair maidir le feidhmiú na nasc agus breis eolais le fáil freisin ar an láithreán gréasáin idirnáisiúnta www.eco-schools.net.



I dteannta na tacaíochta do scoileanna go náisiúnta, is féidir le scoileanna leas a bhaint as an ngné idirnáisiúnta den chlár ar na bealaí seo a leanas:

- Nuachtlitréacha agus eolas ar Éicea-scoileanna ar fud an domhain agus ar thograí agus gníomhaíochtaí nuálacha a dhéanann scoileanna, mar aon le tionscnaimh spéisiúla, teagmhálacha nua, etc.
- Láithreán gréasáin cothrom le dáta le nuacht, gníomhaíochtaí do scoileanna, sonraí teagmhála, etc.
- Rannpháirtíocht i gcomhthionscnaimh a bhíonn á rith ag FEE agus Éicea-Scoileanna i gcomhar le heagraíochtaí nó le cláir eile.



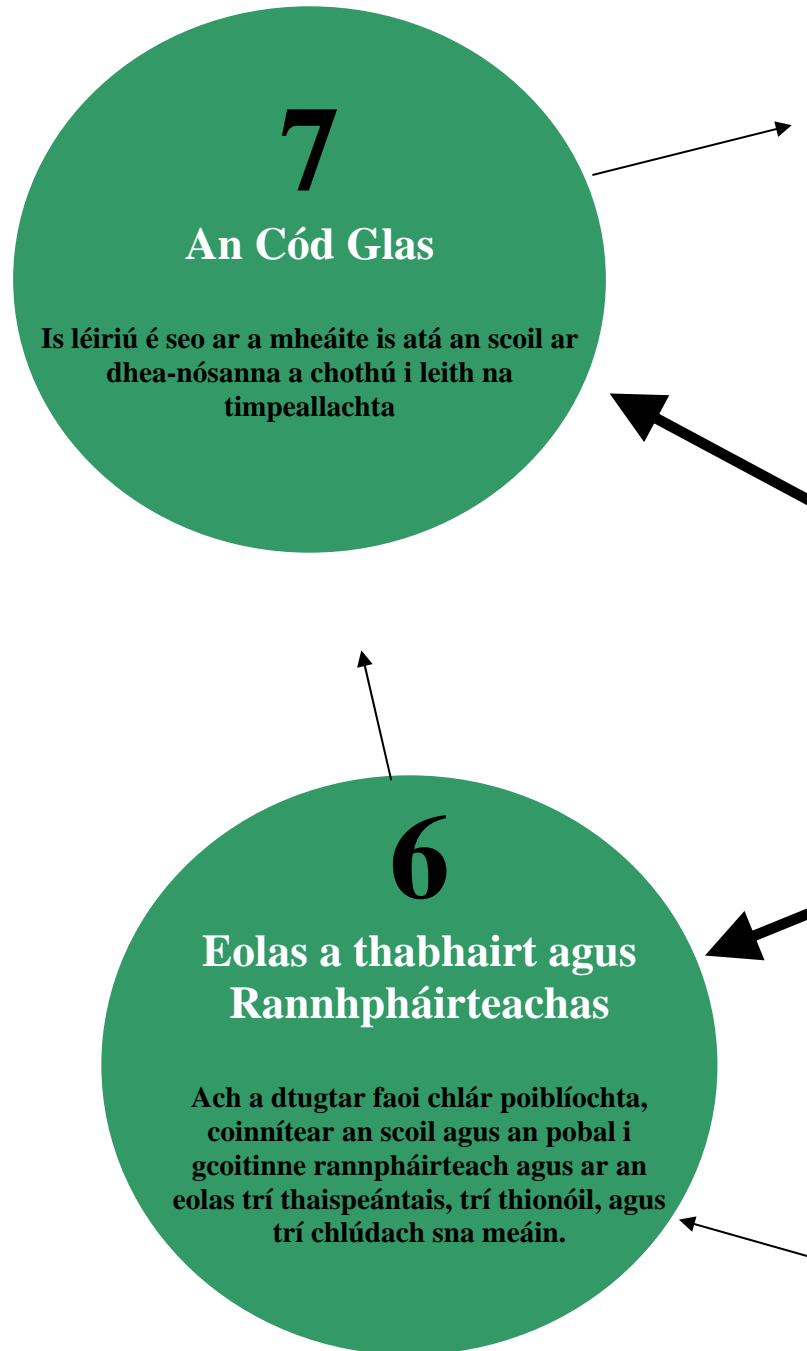
Cuid 2 — AN CLÁR A CHUR I nGNÍOMH:

Seacht gCéim Chlár na *Scoileanna Glasa*

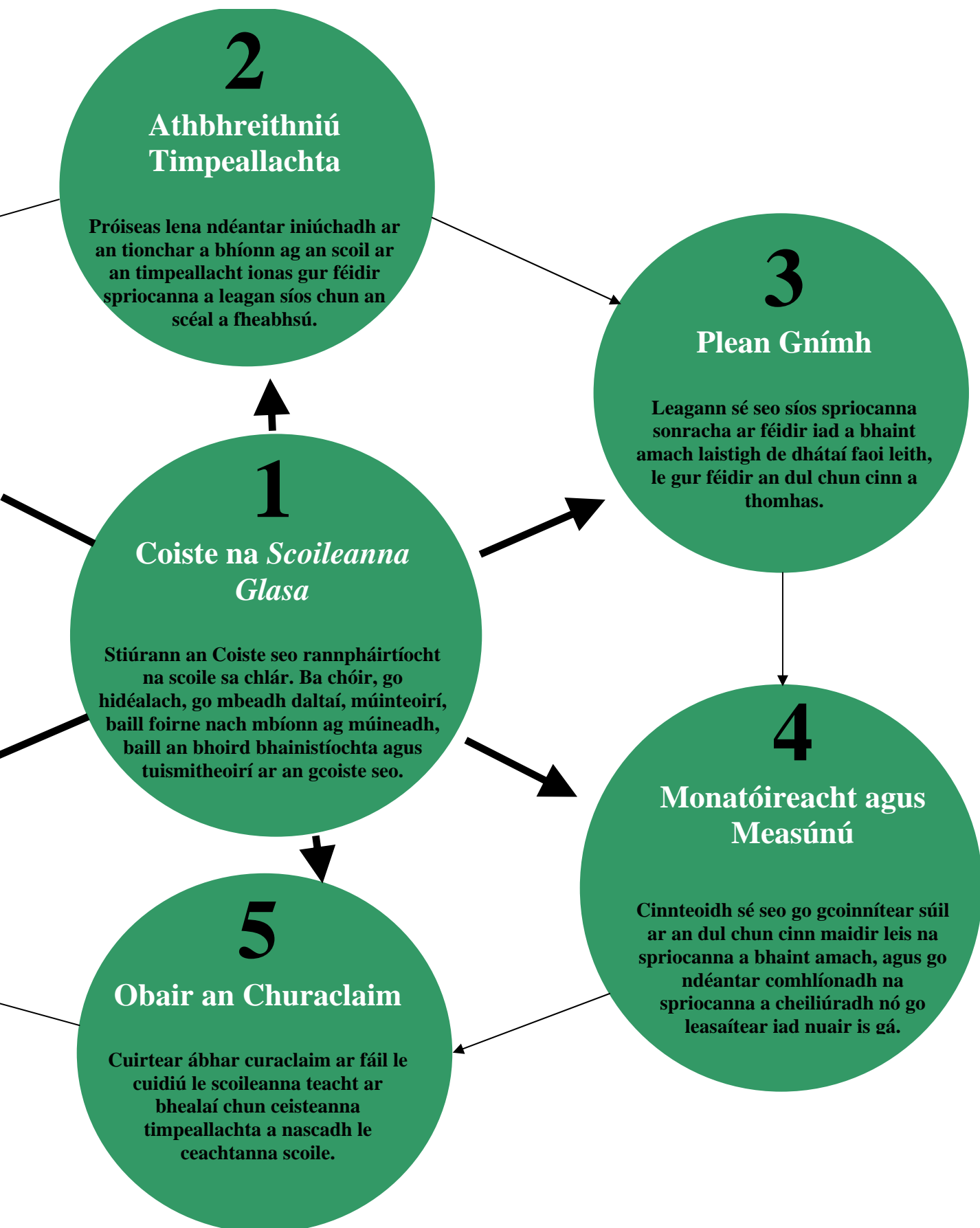
Is é aidhm chlár na Scoileanna Glasa ná gluaiseacht ó aird a bheith á tarraingt ar an timpeallacht sa churaclam go gníomh ar son na timpeallachta sa scoil agus sna phobal i gcoitinne.

Dála córas bainistithe timpeallachta ar bith, tá gá le struchtúr chun é a rith i gceart. Ach a ndearnadh tástáil phíolótach, fuarthas amach go raibh gá leis na seacht gcéim a thugtar anseo thíos chun é sin a bhaint amach.

Ba chóir cuimhneamh go bhfuil an próiseas seo solúbtha a dhóthain le freastal ar scoil ar bith agus gur chóir don scoil gach céim a chur i bhfeidhm chomh maith agus atá sí in ann. Tugann na seacht gcéim deis freisin an clár a thabhairt cothrom le dáta i gcónaí de réir athruithe sa timpeallacht agus athrú ar riachtanais na scoile.



‘NA SEACHT gCÉIM





2.1 Céim 1: Coiste na Scoileanna Glasa

Aidhm: *Is é aidhm choiste na Scoileanna Glasa gach céim de chlár na Scoileanna Glasa a stiúradh agus a mhaoirsiú. Is é a chuireann an clár chun cinn agus a chinntíonn go gcuirtear gach cuid de i ngníomh.*

Baill agus Roghnú na mBall

Ba chóir, go hidéalach, go mbeadh ionadaíocht ar an gcoiste ag an scoil ina hiomláine más féidir. Daltaí *is mó* ba chóir a bheith air (i.e. níos mó daltaí ina mbaill den choiste ná daoine eile) agus d'fhéadfaí baill eile a roghnú as measc múinteoirí, an Príomhoide nó ball den Bhord Bainistíochta, baill foirne nach mbíonn ag múineadh (go háirithe airíoch na scoile), tuismitheoirí, nó aon bhall cuí eile den phobal áitiúil a bhfuil spéis aige/aici sa chlár. B'fhéidir gur mian le coistí speisialtóir áitiúil timpeallachta nó ionadaí ón Údarás Áitiúil a roghnú. Maidir le méid agus feidhmiú an choiste, ba chóir a chuimhneamh nach bhfuil aon leagan amach ná rialacha ann don choiste 'foirfe'. Is minic gurb é a bhíonn sa choiste ná baill dheonacha as measc na ndaltaí mar aon le múinteoirí agus daoine eile ón bpobal a bhfuil spéis acu sa chlár. I gcásanna áirithe, tabharfaidh scoileanna faoi phróiseas mór toghchánaíochta – cláir oibre, óráidí toghcháin, canbhasáil, póstaerí toghchánaíochta, agus vótaí – chun baill an choiste a roghnú. Is mó scoil dara leibhéal a roghnaíonn baill an choiste as measc na ranganna CSPE nó idirbhliana a bhíonn ag tabhairt faoi chlár na *Scoileanna Glasa* nó faoi mhodúl den sórt céanna mar chuid d'obair a gcúrsa. Tá sé an-tábhachtach go mbeadh a oiread ionadaíochta agus is féidir ag ranganna éagsúla agus ag aoisghrúpaí difriúla na scoile ar an gcoiste. Cinnteoidh sé seo go mbeidh leanúnachas ag baint leis an gclár in imeacht na mblianta.

D'fhéadfadh leagan amach an choiste a bheith difriúil ó scoil go scoil ag brath ar aois agus ar chumas na ndaltaí. Is minic go n-éiríonn go geal le coiste foirmiúil fiú le daltaí óga ach níl aon locht ar choistí atá níos neamhfoirmiúla má bhaineann siad an toradh céanna amach.

Beag beann ar fhoirmiúlacht an choiste, ba chóir dó ionadaíocht a dhéanamh ar chách agus ba chóir taifead a dhéanamh ar gach cruinniú a thionóltar agus ar gach cinneadh a dhéantar.

Is é is cuspóir leis an gcoiste:

A chinntiú go gcuirtear na sé chéim eile i bhfeidhm i gceart.

Freagracht a leagan ar dhaltaí agus a thabhairt orthu a thuiscint go bhfuil meas ar a gcuid tuairimí.

A chinntiú go nglactar san áireamh tuairimí gach baill de phobal na scoile agus go gcuirtear chun gnímh ina leith nuair is féidir.

Leanúnachas an chláir a chinntiú.

Nascadh a dhéanamh le lucht bainistithe na scoile agus leis an bpobal áitiúil.

Tá coiste ag **S.N. Fhionnúrach i bPort Láirge** ar a bhfuil daltaí, múinteoirí, ionadaithe ón mBord Bainistíochta, ó Chumann na Múinteoirí agus ó Chumann na mBailte Slachtmhara. Bíonn cruinniú acu uair sa tseachtain agus sa chéad 20 nóiméad den chruinniú ní bhíonn cead ag an bpríomhoide, ag múinteoirí ná ag aon duine fásta eile bheith i láthair, agus ar an mbonn sin faigheann na daltaí deis a dtuairimí a chur i láthair.

Tá coiste ag **S.N. Chrónáin Naofa i dTiobraid Árann Thuaidh** ar a bhfuil daltaí, múinteoirí, ionadaí ó Chumann na Múinteoirí agus ionadaí ón bpobal. De bharr go bhfuil an-suim ag na 58 dalta sa scoil sa chlár, beartaíodh go mbeadh an scoil ina hiomláine ar an gcoiste agus bualann siad le chéile gach maidin Aoine faoi fheitheoireacht an phríomhoide.

*IS LEO NOD DON EOLACH: le bonn ceart a chur faoi chúrsaí d'fhéadfaí a iarraidh ar Oifigeach Feasachta Timpeallachta an Údaráis Áitiúil a theacht chuig ceann de na cruinnithe chun comhairle agus eolas a thabhairt maidir le tús a chur le clár na *Scoileanna Glasa*.*

I mbeagán focal, ba chóir na nithe seo a leanas a ghlacadh san áireamh:

Go mbeadh ionadaíocht ar an gcoiste ag an scoil ina hiomláine más féidir.

Go mbeadh cruinnithe ag an gcoiste go rialta ionas go mbeadh eolas cothrom le dáta aige ar fhorbairt chlár na *Scoileanna Glasa*.

Go ndéanfaí miontuairiscí a ghlacadh a na cruinnithe.

Príomhphointí agus cinntí gach cruinnithe a scaipeadh ar an scoil nuair is cuí sin.





2.2 Céim 2: Athbhreithniú Timpeallachta

Aidhm: *Is é aidhm an athbhreithnithe timpeallachta ná an stádas reatha sa scoil a dhéanamh amach don téama timpeallachta sin atá faoi iniúchadh (e.g. bruscar agus dramhaíl, fuinneamh, etc.).*

Abair gurb é atá i gclár na **Scoileanna Glasa** ná mapa atá againn agus muid ag tosú ar thuras bóthair, cuidíonn an t-athbhreithniú linn teacht ar an áit a bhfuilimid ag tosú ar an mapa sin. Ach a mbeidh a fhios agat cá háit a bhfuil tú ag tosú, is féidir spriocanna réalaíoch a leagan síos agus an dul chun cinn a thomhas dá réir. Cuidíonn próiseas an athbhreithnithe freisin le haird a tharraingt ar an gclár ar fud na scoile, lenar féidir torthaí an athbhreithnithe a chur in iúl do dhaoine ar chlár fógraí, i nuachtlitr na scoile, nó ag tionóil nó le fógraí poiblí. Tá sé tábhachtach go mbíonn baint ag na daltaí le próiseas an athbhreithnithe. Tugann mír an Athbhreithnithe Timpeallachta atá le fáil ar chúl gach leabhráin théama seicliosta a chuideoidh leat an t-athbhreithniú a dhéanamh. Is féidir é a chur in oiriúint do riachtanais do scoile féin. Is féidir leis cuidiú leat teacht ar réimsí eile ar chóir staidéar a dhéanamh orthu agus ar spriocanna feabhsúcháin don phlean gnímh, mar aon le réimsí nach gá aon fheabhsú a dhéanamh orthu. Cuimhnigh nach bhfuil san athbhreithniú ach uirlis chun fadhbanna a aimsiú agus nach réiteach ann féin é. Laistigh de gach leabhrán téama freisin tá treoirlínte do shuirbhéanna agus d'iniúchtaí do gach ceann de na téamaí (e.g. bruscar agus dramhaíl, fuinneamh, etc.). Ach a ndéantar iniúchadh ar gach tionchar a d'fhéadfadh a bheith ag an scoil ar an timpeallacht faoin téama, déanfaidh an t-athbhreithniú timpeallachta na nithe seo a leanas:

Tabharfaidh sé léargas grinn ar an raon tionchar atá ag an scoil ar an timpeallachta.

- Cinnteoidh sé nach ndéanfar faillí ar aon mhóir-réimse.
- Aimseofar na réimsí sin nach gá aon fheabhsú a dhéanamh orthu nó nach gá ach feabhsú beag a dhéanamh orthu.
- Cuideoidh sé le daltaí agus leis an gcuid eile de phobal na scoile tionchar na scoile ar an timpeallacht a thuiscint.
- Cuideoidh sé leis na gníomhartha atá le déanamh a chur in ord tosaíochta.

Rinne **S.N. Naomh Feichín i nGaillimh** suirbhé ar dhramhaíl sna seomraí ranga agus breacadh síos cineál na dramhaíola a bhíodhas a chur isteach sna boscaí bruscair gach lá. Fuair siad amach gurb é a bhí i 70% den dramhaíl sin ná páipéar ón bpostas agus clúdaigh pháipéir. Shiúil na daltaí timpeall na scoile le ceamara freisin agus tháinig siad ar áiteanna sa scoil a raibh fadhbanna bruscair ag baint leo.

Rinne **S.N. Chrónáin Naofa i gCo. Thiobraid Árann** roinnt suirbhéanna faoi théama an Fhuinnimh. Rinne siad suirbhé ar uisce te, ar sholas na gréine le cuidiú leo gearradh siar ar úsáid na soilse, agus ar olla. Bhreac siad síos figiúirí an mhéadair leictreachais, úsáid na soilsí agus a fhad a bhí ríomhairí ar siúl gach lá. Rinne na daltaí gach ceann de na suirbhéanna sin agus déanann siad go rialta iad le fáil amach céard ba cheart dóibh a dhéanamh chun fuinneamh a spáráil.

Rinne **S.N. Mhuire na mBuanna do Bhuachaillí i mBaile Átha Cliath** suirbhé le fáil amach: cén chaoi a dtaistealaíonn leanaí chun na scoile; cén chaoi a dtaistealaíonn leanaí abhaile ón scoil; an chaoi ar mian leo taisteal; leibhéil úinéireachta rothar sa scoil; an fáth nach dtagann leanaí chun na scoile de shiúl na gcos nó ar rothar. Chomh maith leis sin, rinne siad Suirbhé ar Thrácht, lenar chomhair siad líon na garr a chuaigh thar an scoil agus líon na ndaoine a bhí i ngach carr díobh. Chuir siad na figiúirí sin i gcomparáid le líon na leanaí a thaistil ar bhus.

IS LEOR NÓD DON EOLACH: *Tá sé tábhachtach an t-athbhreithniú a dhéanamh de réir na slata tomhais is fearr a oireann don scoil, e.g. líon/méid na mboscaí bruscair a sheoltar ar aghaidh chuig líonadh talún gach seachtain, aonaid leictreachais a úsáidtear gach mí, meánchostas an uisce a úsáideann gach dalta in aghaidh na míosa, etc. Is féidir an t-aonad sin a úsáid ar fud chlár na **Scoileanna Glasa** mar shlat tomhais chun monatóireacht a dhéanamh.*

I mbeagán focal, ba chóir na nithe seo a leanas a ghlacadh san áireamh san athbhreithniú:

- Léiriú cruinn a thabhairt ar an tionchar a bhíonn ag an scoil ar an timpeallacht thar achar ama faoi leith (e.g. líon na dramhaíola a chruthaítear, méid an fhuinnimh a úsáidtear, etc.) sula gcuirtear clár na **Scoileanna Glasa** i bhfeidhm.
- Daltaí a thugann faoi nuair is féidir.

Bain úsáid nuair is féidir as ábhar an athbhreithnithe timpeallachta atá le fáil ag deireadh gach leabhair théama. Cuimhnigh gur chóir cibé torthaí a thagann ón athbhreithniú timpeallachta a chur ar taispeáint ar chlár fógraí na **Scoileanna Glasa**, agus gur chóir iad a chur ar fáil ar bhealaí eile (e.g. nuachtlitr na scoile, nuachtán áitiúil, etc.) freisin.



2.3 Céim 3: Plean Gnímh

Aidhm: *Is é is aidhm leis an bplean gnímh ná leagan síos*

agus clár ama struchtúrtha a dhéanamh amach chun laghdú a dhéanamh ar na tionchair ar an timpeallacht a aithníodh san athbhreithniú.

Is é an plean gnímh seo croílár chlár na **Scoileanna Glasa**. Is éard atá ann ná roinnt spriocanna faoi leith a ngabhann clár ama leo chun cúrsaí a fheabhsú



thar thréimhse shocraithe. Ba chóir spriocanna a ngabhann méideanna leo a leagan síos nuair is féidir e.g. laghdú 50% ar an dramhaíl laistigh de 6 mhí, athchúrsáil 100% ar channaí díolta laistigh de 8 mí, laghdú 10% ar úsáid an leictreachais i gcomparáid leis an mbliain seo caite. Má smaoinimid air i dtéarmaí mapa agus turas bóthair, is é atá sa phlean gnímh ná plean don turas, a thugann na mionsonraí faoin gcaoi a bhfuil sé i gceist againn ceann scríbe a bhaint amach. Ba chóir é a chur le chéile i gcónaí le torthaí an athbhreithnithe. An píosa den phlean gnímh samplach a thugar thuas, déanann sé cur síos ar na gníomhartha a rinne scoil agus iad ag iarraidh a sprioc féin a bhaint amach (i.e. athchúrsáil a dhéanamh ar gach canna a díoladh faoi dheireadh mhí Iúil na bliana sin) ar bhealach soiléir, céim ar chéim. Ba chóir an plean gnímh a nascadh, más féidir, le hobair an churaclaim agus ba chóir spriocanna réalaíocha agus insroichte a bheith ag gabháil leis. Ba chóir na spriocanna sin a bheith sonrach agus leagtha amach i bhfigiúirí más féidir, agus ba chóir spriocdhátaí a bheith ag gabháil leo le gur féidir an dul chun cinn a thomhas. Nuair a éireoidh le daltaí spriocanna a bhaint amach, beidh siad níos muiníní astu féin agus beidh siad níos díocasaí agus iad ag leagan spriocanna eile síos do chlár na **Scoileanna Glasa** ina dhiaidh sin. **Ná bíodh cathú ort spriocanna atá ró-uaillmhianach a leagan síos ar dtús, mar mura mbaintear amach iad cuirfear laghmhisneach ar chách.**

Tá sé ríthábhachtach a dhéanamh amach cén chaoi a ndéanfar an dul chun cinn a fhaire agus a thomhas agus ba chóir é sin a thabhairt isteach sa phlean. Déan iarracht gach ball den choiste a thabhairt isteach i leagan amach an phlean gnímh, agus déan cinnte go mbeidh a oireadh de phobal na scoile agus is féidir rannpháirteach i gcur i bhfeidhm an phlean.

Is Leor Nod don Eolach Ní athbhreithniú ar an obair atá déanta go dtí seo atá sa phlean gnímh, ach is é atá ann ná liosta de spriocanna don chlár san am atá le teacht mar aon le cur síos beacht ar na gníomhartha atá le cur i gcrích (agus cé a chuirfidh i gcrích iad) laistigh de chlár ama faoi leith chun na spriocanna sin a bhaint amach.

Píosa de Phlean Gnímh Samplach		
Sprioc: Gach canna a dhíoltar sa scoil a athchúrsáil faoi mhí Iúil		
Céimeanna: Faoi mhí Eanáir 50% athchúrsáilte; faoi mhí Aibreáin 75% athchúrsáilte.		
Gníomh	Daoine/ Grúpa Freagrach	Am
<i>Duine a fháil chun na cannaí a thabhairt ar shiúl</i>	Anne Byrnes	Meán Fómhair
Teacht ar bhealach le monatóireacht a dhéanamh ar líon na gcannaí	Rang 4 Matamaitice	Deireadh Fómhair
<i>Suirbhé a dhéanamh ar dhaltaí le teacht ar an áit is fearr chun cannaí a athchúrsáil.</i>	Rang 6 Béarla	Deireadh Fómhair
Boscaí a shocrú	Brian Jones	Samhain
<i>An scéim a chur ar a súile do dhaltaí agus don fhoireann.</i>	Rang 6 Teicneolaíochta	Samhain
Céatadán na gcannaí athchúrsáilte a dhéanamh amach, na torthaí a chur ar chlár na bhfógraí.	Rang 5 Matamaitice	Eanáir
<i>Cinneadh a dhéanamh faoi ghníomh leighseacháin mura mbaintear spriocanna amach.</i>	An Coiste	Eanáir

Féach ar www.greenschoolsireland.org áit a bhfaighfear samplaí eile de phleananna gnímh do théamaí an Bhruscair & na Dramhaíola, an Fhuinnimh, an Uisce agus an Taistil.

I mbeagán focal, ba chóir na nithe seo a leanas a bheith sa phlean gnímh:

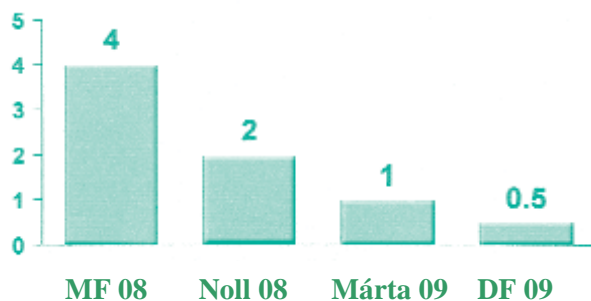
- Ba chóir é a chur le chéile le torthaí an athbhreithnithe.
- Ba chóir spriocanna réalaíocha a mbaineann figiúirí agus amchlár sonrach seo a bheith ag gabháil leis, nuair is féidir. Ba chóir na spriocanna sin a thaispeáint ar bharr an phlean gnímh.
- Ba chóir é a leagan amach i dtábla (mar atá thuas), a shonraíonn an gníomh, an duine nó an ghrúpa atá freagrach as, agus an t-amchlár don ghníomh a chur i gcrích.
- Ba chóir é a chur ar taispeáint ar chlár fógraí na **Scoileanna Glasa** sa scoil.
- Ba chóir monatóireacht a dhéanamh air go rialta agus ba chóir é a thabhairt cothrom le dáta nuair is gá.



2.4 Céim 4: Monatóireacht agus Measúnú

Aidhm: *Is é is aidhm le monatóireacht agus measúnú ná an dul chun cinn a fhaire agus aird a tharraingt ar na réimsí sin ar ghá iad a fheabhsú.*

Líon na málaí a sheoltar ar aghaidh chuig líonadh talún



Is é an mhonatóireacht agus an measúnú a dhéanann tú an chúis a bheidh ag daoine muinín a chur i gclár na **Scoileanna Glasa**. Mar a luadh roimhe seo, ba chóir é a chur le chéile ag féachaint don phlean gnímh. Arís eile, má smaoinimid air i dtéarmaí mapa agus turas bóthair, tugann an mhonatóireacht deis duit a dhéanamh amach cén dul chun cinn atá déanta agat ar an aistear i dtreo an chinn scríbe agus cén t-achar ama a ghlac sé ort é sin a bhaint amach. Ba chóir gurb iad na daltaí féin a dhéanfadh an mhonatóireacht, a fhad agus is féidir. Ach a ndéanfaí é sin, is mó a bhraithfidh na daltaí gur leo an clár agus go bhfuil smacht acu ar a chur i ngníomh. (Tá a ndóthain le déanamh ag múinteoirí cheana féin, gan amhras!).

Tá an mhonatóireacht ríthábhachtach chun aird a tharraingt ar réimsí den phlean gnímh ar chóir iad a leasú nó a fheabhsú. Cuidíonn sé sin leis an dul chun cinn agus is féidir é a úsáid mar bhonn do ghníomhartha agus do spriocanna nua amach anseo. Tarraingíonn sé aird na scoile ar fad ar an gclár freisin mar go leagann sé béim ar an dul chun cinn atáthar a dhéanamh maidir le clár na **Scoileanna Glasa**. Cothóidh sé sin muinín na ndaltaí as an obair atá déanta agus as an dul chun cinn agus spreagfaidh sé rannpháirtíocht ar leibhéal na scoile ina hiomláine.

Déan poiblíocht ar na torthaí

Déan cinnte de go mbeidh an scoil ina hiomláine ar an eolas faoin dul chun cinn atáthar a dhéanamh trí thorthaí agus figiúirí a chur ar taispeáint go feiceálach sa scoil (e.g. ar chlár fógraí na **Scoileanna Glasa**, i nuachtlitir na scoile, ag comhthionól na scoile, ar láithreán gréasáin na scoile, etc.). *Cuimhnigh ar an sean-rá, mura bhfuil agat ach bó amháin bí i lár an aonaigh léi!*

Is é a rinne **Pobalscoil Chill Dhéagláin** i gContae na Mí ná gur thóg siad ‘fuinneog na gcannaí’ nuair a fuair siad amach go raibh go leor oibre ag baint leis an gcóras bailiúcháin a bhí acu agus nach raibh mórán daoine ag tacú leis. Is é a bhí i bhfuinneog na gcannaí ná áit a bhí scoite amach idir balla agus fuinneog i bparáiste sa scoil. Thug sé sin deis do na daltaí na cannaí a leagan isteach lena n-athchúrsáil agus ag an am céanna ba léir don scoil ina hiomláine cé mhéad cannaí a bhíothas a athchúrsáil. Mar thoradh air sin tháinig méadú ar líon na gcannaí a ndearnadh athchúrsáil orthu sa scoil ó 18% go 50%.

Is Leor Nod don Eolach Bealach simplí le féachaint ar an gclár monatóireachta is ea caitheamh leis mar a bheadh roinnt 'mionathbhreithnithe' ann. B'fhéidir go mbeidh oraibh an tslat tomhais a úsáideadh don athbhreithniú timpeallachta a úsáid anois don phróiseas monatóireachta (e.g. líon/méid na mboscaí bruscair a sheoltar ar aghaidh chuig líonadh talún gach seachtain, aonaid leictreachais a úsáidtear gach mí, meánchostas an uisce a úsáideann gach dalta in aghaidh na míosa, etc.). Ach a ndéanfaí an méid sin, bheifí in ann comparáid a dhéanamh le torthaí tosaigh an athbhreithnithe agus ar an gcaoi sin dul chun cinn an phlean gnímh a mheas i gceart.

I mbeagán focal, ba chóir na nithe seo a leanas a bheith sa chlár monatóireachta agus measúnachta:

- Ba chóir é a chur le chéile ag féachaint don phlean gnímh.
- Ba chóir do dhaltaí é a chur i ngníomh nuair is féidir sin.
- Ba chóir an tslat tomhais chéanna a úsáid agus a úsáideadh don athbhreithniú timpeallachta le gur féidir comparáid a dhéanamh leis na figiúirí tosaigh.
- Ba chóir féachaint siar ar an bplean gnímh le fáil amach cé na réimsí ar chóir leasú agus feabhsú a dhéanamh orthu nuair is gá sin.
- Méadaigh an dóchúlacht (nó laghdaigh an t-am atá ag teastáil) a bhaineann le spriocanna a bhaint amach mar a leagadh síos sa phlean gnímh iad.
- Ba chóir poiblíocht a dhéanamh air (e.g. graif, cairteacha, etc. ar chlár fógraí na **Scoileanna Glasa**, nuachtlitir, etc.)



2.5 Céim 5: Obair an Churaclaim

Aidhm: *Clár na Scoileanna Glasa a nascadh le hobair an churaclaim sa scoil nuair is féidir.*

Is é is bonn le clár na *Scoileanna Glasa* ná gur chóir go mbeadh tionchar ag topaicí na timpeallachta a ndéantar staidéar orthu sa seomra ranga ar an gcaoi a bhfeidhmíonn an scoil ina hiomláine. Na nithe a ndéanann tú staidéar orthu, ba chóir go gcuirfidís le gníomhartha comhshaoil (i.e. leis an bplean gnímh) atá ar bun ag an scoil, más féidir. Cuideoidh sé sin leis an ábhar a dhéanamh níos réadúla do dhaltáí. Is féidir clár na *Scoileanna Glasa* a nascadh le go leor ábhar ar leibhéal éagsúla. Leagann an tábla thíos amach cuid de na deiseanna atá ann. Tá go leor scoileanna ag tabhairt roinnt saincheisteanna timpeallacha isteach sa churaclaim cheana féin.

I gcás ranganna CSPE (Oideachas Saoránach, Sóisialta agus Polaitíochta) **sna scoileanna dara leibhéal**, is díol suntais é go bhfuil clár na *Scoileanna Glasa* aitheanta ag an Roinn Oideachais agus Eolaíochta mar Thogra Gnímh oiriúnach do ranganna an Teastais Shóisearaigh. D'fhéadfadh go mbeadh suas le 60% de mharcanna an ábhair chroíláir seo ar dul do chlár na *Scoileanna Glasa*.



I gcás na mbunscoileanna, i gcuid an SESE (Oideachas Sóisialta, Comhshaoil agus Eolaíochta) den churaclam nua tá téamaí croíláir atá ar aon dul le cuspóirí agus éiteas chlár na *Scoileanna Glasa* (e.g. feasacht agus cúram timpeallachta, fuinneamh agus fórsaí). Dá bhrí sin, is bealach iontach é clár na *Scoileanna Glasa* chun an chuid seo den churaclam a chur i bhfeidhm ar fud na scoile.

Déanann na samplaí thuas nasc díreach leis an gcuraclam. Tá iliomad nasc neamhdhíreach ann, áfach, le gach réimse eile den churaclam. Tá mionsonraí d'eagraíochtaí eile ann a fhoilsíonn ábhar curaclaim den scoth ar raon téamaí le fáil faoi 'Sonraí úsáideacha Teagmhála', atá le fáil ar chúl an leabhráin seo.

IS LEOR NOD DON EOLACH *Léirítear níos mine i ngach ceann de na leabhráin théamacha an chaoi ar féidir clár na Scoileanna Glasa a nascadh leis an gcuraclam.*

I mbeagán focal, ba chóir na nithe seo a leanas a bheith ag baint le clár na Scoileanna Glasa:

- Ba chóir é a bheith fite fuaithe leis an gcuraclam agus lena oireadh ábhar agus leibhéal agus is féidir.
- Ba chóir é a úsáid chun an scoil ina hiomláine a chur ar an eolas faoi cheisteanna timpeallachta agus chun pobal na scoile a chur chun gnímh.

ÁBHAR	NASC LEIS AN GCURACLAM
SPHE (Bunscoil) CSPE (Iarbhunscoil)	<ul style="list-style-type: none"> • Forbairt phearsanta agus folláine a chothú. • Saoránacht agus tuiscint ar an bhfreagracht phearsanta agus shóisialta a fhorbairt. • Cumarsáid, comhoibriú agus oibriú le daoine eile a chothú. • Aird a tharraingt ar na meáin.
SESE (Bunscoil) EOLAÍOCHTAÍ, STAIR, TÍREOLAÍOCHT (Iar-bhunscoil)	<ul style="list-style-type: none"> • Staidéar ar ábhair agus ar a gcuid airíonna. • Cur chuige eolaíochta a chothú chun fadhbanna a réiteach. • Cur in iúl smaointe, scríobh tuairiscí agus scileanna cur-i-láthair a chothú. • Tuiscint ghéar ar cheisteanna timpeallachta a fhorbairt ar leibhéal áitiúil agus domhanda. • Staidéar ar thimpeallachtaí daonna agus nádúrtha (bainistiú inmharthana acmhainní, etc.) • Scrúdú a dhéanamh ar thionchar na timpeallachta ar shláinte daoine i rith tréimhsí difriúla sa stair.
TEANGACHA	<ul style="list-style-type: none"> • Foinse topaicí d'aistí, d'fhilíocht, etc. • Scileanna cumarsáide, cainte poiblí, díospóireachta, etc. a chothú. • Deis do go leor gníomhaíochtaí a bhaineann le labhairt agus scríobh.
MATAMAITIC	<ul style="list-style-type: none"> • Cúinsí a chur ar fáil d'anailísiú matamaiticiúil. • Úsáid cairteacha agus graf, blaiseadh de bhainistiú bunachar sonraí agus IT.
EALAÍN	<ul style="list-style-type: none"> • Póstaeir/múrphictiúirí/faisean a chruthú chun cuidiú le haird a tharraingt ar an timpeallacht.
CEOL	<ul style="list-style-type: none"> • Ábhar seanchaite a úsáid chun uirlisí ceoil a dhéanamh.



2.6 Céim 6: An Scoil agus an Pobal i gCoitinne a choinneáil ar bord agus ar an eolas

Aidhm: *Teachtairacht chlár na Scoileanna Glasa a scaipeadh ar an scoil ina hiomláine agus ar an bpobal i gcoitinne trí fheachtas poiblíochta agus 'Lá chun Gnímh'.*

Tá sé tábhachtach a chinntiú go ndéanfaí poiblíocht mhaith ar ghníomhartha agus ar imeachtaí a eagraítear do chlár na *Scoileanna Glasa*. Cinntíonn sé sin go mbíonn a oiread daoine agus is féidir rannpháirteach ó na grúpaí difriúla. Bealaí chun an Scoil agus an pobal i gCoitinne a choinneáil ar an eolas:

- Clár fógraí faoi leith do chlár na *Scoileanna Glasa* ar taispeáint in áit fheiceálach do dhaltaí agus do chuariteoirí.
- Úsáid a bhaint as nuachtlitir na scoile nó an pharóiste chun poiblíocht a dhéanamh ar an gclár, nó nuachtlitir faoi leith a bhunú do chlár na *Scoileanna Glasa* más féidir.
- Úsáid a bhaint as tionóil scoile chun éachtaí a fhógairt maidir le spriocanna a bhaint amach nó chun deis a thabhairt do dhaltaí an gcuid taighde agus torthaí a chur i láthair.
- Taispeántais d'obair thogra, sa scoil féin agus sa phobal i gcoitinne.
- Leas a bhaint as nuachtáin agus as stáisiúin áitiúla raidió.

Scríobh Daltaí Scoil Fheichín Naofa, i gCo. na Gaillimhe litir chuig Granada Television Ltd. a dhéanann an sobalchlár teilifíse “Coronation Street” agus cuir siad ar a súile dóibh na droch-chleachtais timpeallachta a bhíodh ar bun ag duine de charachtair an chláir. Fuair siad freagra ar an litir a dúirt go nglacfadh lucht scríte scripte an chláir an méid sin san áireamh agus iad ag scríobh clár eile ina dhiaidh sin. Scríobh siad chuig comhlacht déanta bia freisin le rá leo nach raibh an phacáistíocht phlaisteach a bhí siad a úsáid in-athchúrsáilte agus ag fiafraí díobh an raibh aon rogha eile ar fáil dóibh?



Bhain **Scoil Oilibhéir Phluincéid Naofa i gCo. Bhaile Átha Cliath** úsáid as clár fógraí do chlár na *Scoileanna Glasa* agus as córas ‘nótaí an lae’ chun múinteoirí agus daltaí a choinneáil ar an eolas faoi chlár na *Scoileanna Glasa*. Baineadh úsáid as an ‘Rannóg Ghlas’ san fhoilseachán ‘Nuacht Scoile’ gach mí mar aon le láithreán gréasáin na scoile chun múinteoirí agus an pobal máguaird a choinneáil ar an eolas faoin dul chun cinn a bhíodh a dhéanamh.

Tugann ‘Lá chun Gnímh’ deis do dhaltaí, do bhaill foirne agus don phobal i gcoitinne teacht le chéile agus obair a dhéanamh chun cuid de na spriocanna a leagadh amach sa phlean gnímh a bhaint amach. I gcásanna áirithe, is féidir é sin a dhéanamh i gcomhar le tograí áitiúla nó náisiúnta eile (e.g. togra na mBailte Slachtmhara, Glantachán Náisiúnta an Earraigh, An tSeachtain Feasachta Fuinnimh, togra an Chósta Ghlain, Seachtain na gCrann, etc.).

Ar na buntáistí a bhaineann le ‘Lá chun Gnímh’ tá:

- Aird a tharraingt ar chlár na *Scoileanna Glasa* sa scoil féin agus lasmuigh di.
- Rannpháirtíocht an phobail i gcoitinne a spreagadh. Is féidir tuismitheoirí, comharsana, lucht gnó agus an tÚdarás Áitiúil a thabhairt isteach sa scéal. Is féidir leo comhairle, cúnaimh praiticiúil, airgead nó bronntanais a chur ar fáil. An-phoiblíocht don scoil a bheidh ann freisin.

I mbeagán focal, má cuirtear an scoil agus an pobal i gcoitinne ar an eolas agus má bhíonn siad rannpháirteach:

- Cinnteofar go mbeidh an scoil féin agus an pobal i gcoitinne ar an eolas faoin dul chun cinn atáthar a dhéanamh le clár na *Scoileanna Glasa*.
- Gheofar poiblíocht san oiread foinsí agus is féidir, e.g. teilifís, idirlíon, raidió, nuachtlitir na scoile, clár fógraí, etc.
- Cinnteofar go mbeidh níos mó ball den scoil agus den phobal i gcoitinne rannpháirteach i gclár na *Scoileanna Glasa*.

IS LEOR NOD DON EOLACH Déan teagmháil leis an nuachtán áitiúil agus iarr orthu poiblíocht a dhéanamh ar dhul chun cinn chlár na *Scoileanna Glasa* sa scoil i bhfocail na ndaltaí. Tá roinnt samplaí d’ailt a foilsíodh i nuachtáin áitiúla agus náisiúnta sa mhír ‘Nuacht’ ar ár láithreán gréasáin (www.greenschoolsireland.org).



2.7 Céim 7: An Cód Glas

Aidhm: *Na cuspóirí a léiríonn tiomantas na scoile do ghníomhartha a ghlacann an timpeallacht san áireamh a lua.*

Ba chóir a oiread daltaí agus ball foirne agus is féidir a bheith rannpháirteach i ndrúachtadh an Chóid Ghlais agus ba chóir go mbeadh ceangal idir é agus an plean gnímh agus obair an churaclaim. Ní liosta ráiteas débhríoch a bhíonn ann, cosúil le ‘déanfaimid cúram don timpeallacht agus cothóidh an fiadhúlra’. Ba chóir do gach ráiteas cur síos a dhéanamh ar ghníomh ar féidir le gach dalta agus ball foirne tabhairt faoi. Ba chóir an cód a chur ar taispeáint go feiceálach (e.g. clár fógraí na **Scoileanna Glasa**) agus ba chóir é a thabhairt cothrom le dáta de réir mar a thugtar aghaidh ar shaincheisteanna nua. Ba chóir go mbainfeadh an Cód Glas le do scoil féin go sonrach. Cuir i gcás an Cód Glas thíos, baineann sé le bunscoil a bhí ag tabhairt faoi bhruscar a bhainistiú agus faoi channaí alúmanaim a athchúrsáil mar ghné lárnach den clár a bhí acu. De réir mar a thugtar faoi théamaí breise i gclár na **Scoileanna Glasa**, is féidir ráitis bhreise a chur le Cód Glas na scoile. Cuideoidh sé sin leis na téamaí nua a thabhairt isteach sa chlár.

Tá sé tábhachtach go mbraithfeadh daltaí go raibh baint acu leis an gcód a chur le chéile, mar is mó an fonn a bheidh orthu an cód a leanúint. Bhain go leor scoileanna úsáid as comórtas chun Cód Glas a chur le chéile. Is bealach maith é sin freisin chun an scoil ina hiomláine a chur ar an eolas faoi agus a thabhairt ar bord. Is féidir an Cód Glas a thabhairt do lucht na meán áitiúil agus don phobal i gcoitinne freisin.

IS LEOR NOD DON EOLACH *Mar a luaitear thuas, is iontach an bealach é an Cód Glas chun an scoil ina hiomláine a chur ar an eolas faoi chlár na **Scoileanna Glasa** agus chun iad a thabhairt ar bord. Tá rap nó mana déanta ag scoileanna áirithe den Chód Glas le gur féidir le daltaí agus baill foirne é a fhoghlaim agus a aithris. Bealach eile is ea rann beag a chumadh nó acrainm nó giorrúchán a dhéanamh de, lena n-úsáidtear an chéad litir de gach líne chun gné éigin den chód a litriú (féach na samplaí thíos).*

Beir leat do chuid bruscair

Roghnaigh ábhar in-athchúrsáilte

Úsáid níos lú fuinnimh

Spáráil leictreachas

Cuir do chuid bruscair sa bhosca bruscair

Abair le do chairde athchúrsáil a dhéanamh

Rangaigh ábhar in-athchúrsáilte sna grúpaí cearta

Ráitis Shamplacha don Chód Glas





Cuid 3 IARRATAS AGUS MEASÚNACHT

3.1 Critéir Mheasúnachta

Is sibhse a dhéanann an cinneadh go bhfuil siad réidh le cur isteach ar ghradam na Brataí Glaise. A fhad is a bheidh na ‘Seacht gCéim’ i bhfeidhm ar feadh 9 mí ar a laghad, níl aon amscála leagtha síos don achar ama a bhíonn idir an clárú agus iarratas a dhéanamh ar an ngradam.

Ach a mbíonn clár na *Scoileanna Glasa* bunaithe agus i bhfeidhm sa scoil ar feadh roinnt míonna, beidh a fhios agaibh cé na gnéithe sin den chlár a bhfuil ag éirí leo agus cé na gnéithe sin ar chóir níos mó oibre a dhéanamh orthu.

Sula gcuirtear isteach ar an ngradam, tá sé tábhachtach a chinntiú go bhfuil na “Seacht gCéim” curtha i ngníomh i gceart agus go bhfuil gach céim díobh i bhfeidhm ar feadh 9 mí ar a laghad. Seo a leanas an méid is lú a mbítear ag súil leis do gach céim:

1. **Coiste na Scoileanna Glasa a bheith bunaithe agus iad ag teacht le chéile go rialta.**
2. **Athbhreithniú timpeallachta déanta, a léiríonn go soiléir tionchar na scoile ar an timpeallacht faoin téama a bhfuiltear ag tabhairt faoi.**
3. **Plean Gnímh agus spriocanna réalaíocha inbhainistithe curtha le chéile de bhun an athbhreithnithe, agus cuid de na spriocanna sin bainte amach i bpáirt nó ina n-iomláine.**
4. **Monatóireacht déanta ar an dul chun cinn maidir leis na spriocanna sin a bhaint amach agus an mhonatóireacht sin curtha ar taispeáint.**
5. **An clár a bheith fite fuaite le curaclam na scoile nuair is féidir sin.**
6. **An scoil ina hiomláine cothrom le dáta maidir le dul chun cinn an chláir agus rannpháirteach ann a bheag nó a mhór. Ba chóir go mbeadh ‘Lá chun Gnímh’ ina chuid de sin.**
7. **“Cód Glas” ábhartha scríofa, curtha i bhfeidhm agus curtha ar taispeáint.**

*Is iad na seacht gcéim is bonn le clár na Scoileanna Glasa. Nuair a chuirfidh sibh isteach ar an ngradam beidh na measúnóirí ag lorg fianaise go bhfuil gach ceann de na céimeanna sin curtha i bhfeidhm agaibh. Ní mór a thuiscint freisin, áfach, go nglacfaidh an nós imeachta measúnachta cúinsí aonair gach scoile san áireamh. Cuir i gcás, ní beifear ag súil leis an leibhéal céanna rannpháirtíochta i measc daltaí de bharr aois, chumas agus thaithí na ndaltaí féin. Má bhíonn aon amhras oraibh faoi chomhlíonadh na gcritéar seo ba chóir daoibh dul i dteagmháil le hOifig na *Scoileanna Glasa* in An Taisce chun comhairle a fháil. Cuimhnigh go bhfuil roinnt cás-staidéar le fáil ar ár láithreán gréasáin go bhfeice sibh an chaoi ar chuir scoileanna eile a gclár féin i bhfeidhm. Na critéir atá leagtha amach thuas, is iad sin na nithe is lú a chaitear a dhéanamh chun gradam na Brataí Glaise a bhaint amach.*

*Ach a mbeidh tú sásta go bhfuil gach ceann de na pointí thuas i bhfeidhm agaibh (i.e. go bhfuil gach ceann de sheacht gcéim chlár na *Scoileanna Glasa* curtha i bhfeidhm agaibh), beidh sibh réidh le hiarratas a dhéanamh ar Bhratach Ghlas. Na 16 cheist atá le fáil ar an gcéad leathanach eile, cuideoidh siad libh an t-iarratas a chur le chéile ar bhealach soiléir agus beacht.*



3.2 Ceisteanna Iarratais do Ghradam na Brataí Glaise

Mar a dúradh roimhe seo, nuair a mheasfaidh sibh go bhfuil aghaidh tugtha agaibh ar gach ceann de ghnéithe chlár na *Scoileanna Glasa*, féadfaidh sibh iarratas a dhéanamh ar an mBratach Ghlas. Le go mbeadh an próiseas iarratais níos simplí agus níos leanúnaí, leagadh amach na ceisteanna seo a leanas chun cuidiú libh cur síos soiléir a dhéanamh ar chlár na *Scoileanna Glasa* in bhur scoilne. **Ba chóir gach ceann de na**

ceisteanna a fhreagairt agus ba chóir iad a uimhriú go soiléir. Tabharfaidh na freagraí formhór an eolais dúinn a bheidh de dhíth orainn le cinneadh a dhéanamh cibé an bhfuil sibh i dteideal Bratach Ghlas a bhaint amach nó nach bhfuil.

Tabhair faoi deara: Ba chóir do na freagraí léiriú a dhéanamh ar an mbaint a bhí ag na daltaí le gach ceann de na gnéithe.

An Coiste	<ol style="list-style-type: none"> 1. Cé atá ar choiste na <i>Scoileanna Glasa</i> agus cén chaoi a roghnaítear na baill? (Liostaigh le do thoil gach ball den choiste agus déan cur síos orthu, i.e. dalta rang 3, múinteoir, tuismitheoir, airíoch na scoile, etc.) 2. Cén chaoi a bhfeidhmíonn an coiste? (e.g. Cé chomh minic a thagann an coiste le chéile? Cé a ghlacann miontuairiscí ag na cruinnithe?). Tabhair sampla de mhiontuairiscí cruinnithe le do thoil.
Athbhreithniú Timpeallachta	<ol style="list-style-type: none"> 3. Cén chaoi ar thug sibh faoin athbhreithniú timpeallachta? 4. Cé a bhí páirteach san athbhreithniú? 5. Cad iad torthaí an athbhreithnithe? (i.e. tabhair samplaí de chairteacha/de ghraif ó shuirbhéanna)
An Plean Gnímh	<ol style="list-style-type: none"> 6. Cén chaoi ar tháinig sibh ar spriocanna don phlean gnímh? (Tabhair cóip den phlean gnímh i bhfoirm tábla, a leagann amach na spriocanna, an gníomh a rinneadh chun na spriocanna a bhaint amach, an duine nó an grúpa a bhí freagrach as, agus an t-amchlár don ghníomh a chur i gcrích).
Monatóireacht agus Measúnú	<ol style="list-style-type: none"> 7. Cén mhonatóireacht agus measúnú atá sibh a dhéanamh ar an bpróiseas? 8. Cén dul chun cinn atá déanta agaibh maidir le bhur gcuid spriocanna a bhaint amach? (Tabhair figiúirí le do thoil a léiríonn an laghdú a rinne sibh ar thionchar na scoile ar an timpeallacht don téama atá faoi chaibidil i.e. cruthú bruscair & dramhaíola/úsáid fuinnimh/úsáid uisce/etc.) 9. Ar chuidigh próiseas na monatóireachta agus an mheasúnaithe le leasú agus le feabhsú bhur bplean gnímh? Má chuidigh, cén chaoi?
Nasc leis an gCuraclam	<ol style="list-style-type: none"> 10. Luaigh líon agus aois na ndaltaí a raibh baint acu le hobair churaclaim, mar aon le heolas ar na topaicí nó ar na hábhair ar tugadh aghaidh orthu.
Eolas a thabhairt agus Rannpháirteachtas	<ol style="list-style-type: none"> 11. Cén chaoi ar cuireadh pobal na scoile ina iomláine ar an eolas faoi gach gné de chlár na <i>Scoileanna Glasa</i> agus cén chaoi ar tugadh ar bord iad? 12. Déan cur síos ar an 'Lá chun Gnímh' a bhí agaibh. 13. Déan cur síos le do thoil ar aon teagmháil a rinneadh leis an bpobal i gcoitinne (mar shampla, cúnaimh seachtrach a fháil, rannpháirtíocht tuismitheoirí, poiblíocht a fuarthas, naisc le lucht tionscail).
An Cód Glas	<ol style="list-style-type: none"> 14. Tabhair Cód Glas na scoile. Déan cur síos ar an gcaoi ar thángthas ar aontú ina leith agus ar an gcaoi a ndearnadh é a fhí isteach i saol na scoile.
Go Ginearálta	<ol style="list-style-type: none"> 15. Cén chaoi a ndeachaigh clár na <i>Scoileanna Glasa</i> chun sochair don scoil? 16. (Más mian leat, is féidir aon deacrachtaí a bhí agaibh le clár na <i>Scoileanna Glasa</i> a lua freisin). 17. Tabhair aon eolas breise a cheapann tú a bhaineann go dlúth leis an iarratas (Is rogha é seo – ach níor chóir dul thar chúig leathanach A4).



3.3 Iarratas Rathúil a Chur Isteach – Is Leor Nod don Eolach!

Seo a leanas liosta moltaí agus leideanna a chuideoidh leat iarratas maith a dhéanamh ar ghradam na Brataí Glaise:

Céim	Nod don Eolach
1. An Coiste	Cé nach bhfuil aon rialacha leagtha síos ó thaobh leagan amach de, ba chóir cuimhneamh gur dhaltaí is mó ba chóir a bheith ar an gcoiste, ní múinteoirí!
2. An tAthbheithniú	Arís eile, ba chóir do dhaltaí a bheith rannpháirteach san athbheithniú (agus freagrach as) a oireadh agus is féidir. Déan cinnte de go dtabharfaidh tú a oiread mionsonraí agus is féidir faoi dhéanamh agus faoi thorthaí an athbheithnithe agus ceisteanna na foirme iarratais á bhfreagairt agat.
3. An Plean Gnímh	Mar a luadh i gCuid 2.3, tá sé tábhachtach a chuimhneamh nach athbheithniú ar an obair atá déanta atá sa phlean gnímh. Ba chóir gurb é a bheadh ann ná liosta gníomhartha agus spriocanna a leagadh amach de bharr thorthaí an athbheithnithe timpeallachta, gníomhartha a chuirfidh daoine nó grúpaí faoi leith i gcrích laistigh de chlár ama sonrach, chun spriocanna intomhaiste a bhaint amach. Déan poiblíocht ar an bplean gnímh ar chlár fógraí na Scoileanna Glasa , agus déan deimhin de go gcuirfear cóip chrua den phlean gnímh (agus é leagtha amach i bhfoirm tábla) leis an iarratas.
4. Monatóireacht agus Measúnú	Bain leas as cairteacha agus as graif nuair is féidir chun an dul chun cinn a mheas, taispeáin na torthaí sin ar chlár fógraí na Scoileanna Glasa agus déan deimhin de roinnt samplaí de na graif/de na chairteacha sin a chur le d'iarratas.
Go Ginearálta	Is é an ghné is tábhachtaí den iarratas ná a chinntiú go dtabharfar freagraí soiléire iomlána ar gach ceist i gCuid 3.2. B'fhéidir gur féidir a thabhairt ar na daltaí atá ar an gCoiste a bheith freagrach as na ceisteanna a fhreagairt. (Cuid de na hiarratais is fearr a fuarthas ar ghradam na Scoileanna Glasa ba dhaltaí a chuir le chéile iad iad féin). Is é an bealach is fearr le d'iarratas a sheoladh isteach ná ar ríomhphost. Déan iarracht, dá bhrí sin, an t-iarratas a sheoladh isteach go leictreonach nuair is féidir. Má theastaíonn uait aon eolas breise a bhaineann go dlúth leis an iarratas a thabhairt, is féidir é sin a dhéanamh agus fáilte. Cuimhnigh go dtabharfaidh measúnóir cuairt oraibh, agus go mbeidh sibh in ann a oiread agus is mian libh den obair sin a thaispeáint dó/di an uair sin. Cuimhnigh freisin, cibé cóipeanna crua a sheolfar isteach ní gheofar ar ais iad.



3.4 Conas Iarratas a Dhéanamh

Rogha 1: Tabhair an t-eolas a éilítear ar an bhfoirm iarratais i ríomhphost a mbeidh d'iarratas i gceangal leis agus seol chuig greenschools@antaisce.org é.

Rogha 2: Déan cóip d'fhoirm iarratais Ghradam na *Scoileanna Glasa*, atá ar ag céad leathanach eile, líon isteach go cúramach í agus cuir le d'iarratas í (i.e. freagraí na gceisteanna ó Chuid 3.2 agus aon ábhar breise eile ba mhian leat a sheoladh isteach). Seol *dhá chóip* (nó CDROManna) den iarratas ar fad, le do thoil, chuig:

Oifig na Scoileanna Glasa, An tAonad Oideachais Timpeallachta, An Taisce, Aonad 5A, Scabhat Swift, Sráid San Proinsias, Baile Átha Cliath 8.

Ach a mbeidh d'fhoirm iarratais faighte ag Oifig na *Scoileanna Glasa*, déanfar measúnacht ar do scoil mar seo a leanas:

1. Déanann an Taisce athbhreithniú ar an iarratas agus déanann siad moltaí más gá.
2. Cuireann an scoil na moltaí i bhfeidhm agus seolann sí tuairisc chuig Oifig na *Scoileanna Glasa*.
3. Tugann an measúnóir cuairt ar an scoil.
4. Déanann coiste measúnachta na *Scoileanna Glasa* cinneadh cibé ar chóir an Bhratach Ghlas a bhronnadh nó nár chóir.

Is féidir le scoileanna iarratas ar ghradam a dhéanamh am ar bith i rith na bliana. Reáchtáiltear searmanas bronnata gradam faoi dhó i rith na scoilbhliana, áfach; an chéad cheann i mí Feabhra/Márta agus an dara ceann i mí na Bealtaine. Má mian le do scoilse an gradam a fháil sa chéad searmanas díobh sin, ní mór an t-iarratas a dhéanamh faoin gcéad spriocdháta. Is ag deireadh mhí na Samhna agus ag deireadh mhí Feabhra a bhíonn na spriocdhátaí do na hiarratais de ghnáth. Ní mór féachaint ar an láithreán gréasáin (www.greenschoolsireland.org) nó teagmháil a dhéanamh leis an oifig ar 01 400 2222, áfach, chun na spriocdhátaí cearta a fháil gach bliain. Is fearr an t-iarratas a chur isteach roimh an gcéad spriocdháta más féidir ionas nach mbeadh líon mór iarratas á sheoladh isteach ag deireadh na scoilbhliana, agus le cinntiú gur féidir déileáil le gach iarratas roimh dheireadh na scoilbhliana. Iarratas ar bith a gheofar i ndiaidh an dara spriocdháta, coinneofar iad go dtí an scoilbhliain dar gcionn. Déan iarracht, dá bhrí sin, an t-iarratas a sheoladh isteach go leictreonach nuair is féidir.

Bíodh a fhios agaibh freisin gur féidir iarratas a dhéanamh ar CD-ROM.

3.5 An Gradam a Athnuachan

Ach a mbronnfar Bratach Ghlas ar do scoilse, beidh oraibh an gradam sin a athnuachan gach re bliain ina dhiaidh sin. Ionas go mbeidh sibh in ann an bhratach a choinneáil, beidh oraibh a léiriú go bhfuil sibh fós ag cur théama an Bhruscair agus na Dramhaíola i bhfeidhm agus go bhfuil curtha agaibh leis sin trí théama an Fhuinnimh a thabhairt isteach i gclár na *Scoileanna Glasa*, e.g. scoileanna ar bronnadh Bratach Ghlas orthu de bharr na hoibre a bhí déanta acu maidir le Bruscar & Dramhaíl, ba chóir go mbeidís in ann a léiriú go bhfuil gnéithe de théama an Fhuinnimh tugtha isteach ina gclár acu agus iad ag déanamh iarratais ar athnuachan an ghradaim. Ar an gcaoi chéanna, tabharfar téamaí an Uisce agus an Taistil isteach sa chlár nuair a bheidh an gradam á athnuachan don dara agus don tríú babhta faoi seach.

Agus athnuachan á déanamh agaibh ar an mbratach, bain úsáid as an bhfoirm iarratais chéanna agus luaigh go soiléir air gur athnuachan atá á lorg agaibh. Déanfaidh Oifig na *Scoileanna Glasa* teagmháil libh nuair a bheidh sibh ar tí an gradam a athnuachan agus tabharfaidh siad liosta ceisteanna daoibh le freagairt san fhoirm iarratais athnuachana.



Beidh oraibh an t-iarratas a thaispeáint don mheasúnóir lá an measúnaithe.



Foirm Iarratais do Ghradam na Scoileanna Glasa

Le líonadh isteach nuair a bheidh na seacht ngné riachtanacha de chlár na *Scoileanna Glasa* bunaithe agaibh agus nuair a bheidh cuid de spriocanna an phlean gnímh bainte amach agaibh. *Léigh arís codanna 3.1, 3.2, agus 3.3 sula gcuirtear isteach an t-iarratas.*

Seol an t-eolas cuí ar aghaidh ar ríomhphost nó déan cóip den fhoirm seo. Cuir tic sa bhosca seo sa chás go bhfuil gradam á athnuachan agaibh

Ainm na Scoile _____

Seoladh _____

Contae _____

Ríomhphost _____ **Guthán** _____

Líon isteach an fhoirm seo agus seol ar aghaidh í i dteannta do chuid freagraí ar na ceisteanna atá leagtha amach i gCuid 3.2 den Lámhleabhar seo. Cuir uimhir le gach freagra agus is féidir suas le cúig phíosa eolais eile a chur isteach, fad is nach mó iad ná leathanach A4, e.g. sleachta as nuachtáin, grianghraif nó obair na leanaí. Ná déan dearmad plean gnímh na scoile a sheoladh isteach i bhfoirm thábla agus ainm na scoile a chur ar gach bileog.

N.B. Sa chás go bhfuil cóipeanna crua á seoladh isteach agat, seol *dhá chóip* den iarratas (seolfar ceann díobh chuig na measúnóirí sula dtabharfaidh siad cuairt oraibh)

Deimhnímid, na daoine a bhfuil ár síniú tugtha thíos againn, gur cuntas fírinneach ar chlár na Scoileanna Glasa againn atá sa méid atá faoi iamh agus déanaimid iarratas ar Ghradam na Scoileanna Glasa thar ceann na scoile seo againne.

An Príomhoide:

Ainm

Síniú

Comhordaitheoir na Scoileanna Glasa:

Ainm

Síniú

Dáta Déanta an Iarratais _____



Sonraí Úsáideacha Teagmhála

ENFO

Seirbhís Eolais na Timpeallachta

17 Sráid San Andrias, Baile Átha Cliath 2

Guthán: (01) 888 2001

LoCall: 1890 200 191

Facs: (01) 888 3946

Ríomhphost: info@enfo.ie

Láithreán Gréasáin: www.enfo.ie

An Roinn Oideachais agus Eolaíochta

Sráid Malborough, Baile Átha Cliath 1

Guthán: (01) 8896400

Láithreán Gréasáin: www.education.ie

An Roinn Comhshaoil, Oidhreacht & Rialtais Áitiúil

Teach an Chustaim, Baile Átha Cliath 1

Guthán: (01) 8882000

LoCall: 1890 20 20 21

Láithreán Gréasáin: www.environ.ie

Údarás Áitiúil

Oifig Thimpeallachta/Local Agenda 21

Tá oifigigh ag go leor de na húdaráis atá ag obair ar phleananna laghdaithe dramhaíola, ar scéimeanna feabhsaithe timpeallachta nó ar thograí Local Agenda 21.

Oibríonn na hoifigigh sin le scoileanna de ghnáth.

Ionad Oideachais na Carraige Duibhe

Ascaill na Cille, Dún Laoghaire, Co. Bhaile Átha Cliath.

Guthán: (01) 236 5000

Facs: (01) 2365050

Ríomhphost: info@blackrockec.ie

Láithreán Gréasáin: www.blackrockec.ie

IPCC

Comhairle Chaomhnaithe Phortaigh na hÉireann

Loilíoch Mór, Ráth Iomgháin

Co. Chill Dara

Guthán: (045) 860133

Ríomhphost: bogs@ipcc.ie

Láithreán Gréasáin: www.ipcc.ie

An tSeirbhís Páirceanna Náisiúnta agus Fiadhúlra

Ionad Oideachais Choill Chnoc Sinche

Coill Chnoc Sinche, Tearmann Dúlra,

Áth na Sceire, Co. Chill Mhantáin

Guthán: (01) 2866609

An tSeirbhís Páirceanna Náisiúnta agus Fiadhúlra

Pháirc Náisiúnta Shléibhte Chill Mhantáin

Ionad Oideachais

Facs: +353-404-45710

Ríomhphost: wickloweducationcentre@environ.ie

www.wicklownationalpark.ie

Iontaobhas Fiadhúlra na hÉireann

Ionad Gnó Sigmund

93A Bóthar an Lagáin, Eastát Tionsclaíochta Bhaile

Átha Cliath

Glas Naíon, Baile Átha Cliath 11.

Guthán: (01) 860 2839

Facs: (01) 830 8914

Ríomhphost: iwt@eircom.net nó enquiries@iwt.ie

Láithreán Gréasáin: www.iwt.ie

ECO-UNESCO

26 Sráid an Chláraigh, Baile Átha Cliath 2

Guthán: (01) 662 5491

Facs: (01) 6625493

info@ecounesco.ie

Láithreán Gréasáin: www.ecounesco.ie

Friends of the Earth in Éirinn

9 Sráid an Mhóta Uachtarach, Baile Átha Cliath 2.

Guthán: (01) 639 4652

Ríomhphost: info@foe.ie

Láithreán Gréasáin: www.foe.ie

Conservation Volunteers Ireland

Teach an Stiobhardaigh,

Caisleán Ráth Fearnáin, Baile Átha Cliath 14

Guthán: (01) 495 2878

Facs: (01) 495 2879

Ríomhphost: cvi@cvi.ie

Láithreán Gréasáin: www.cvi.ie

Chun tuilleadh eolais a fháil ar chlár na Scoileanna Glasa, déan teagmháil le:

Oifig na Scoileanna Glasa

An tAonad Oideachais Timpeallachta

An Taisce

Aonad 5A

Scabhat Swift

Sráid San Proinsias

Baile Átha Cliath 8

Guthán: (01) 4002222

Facs: (01) 4002285

Ríomhphost: greenschools@antaisce.org

Láithreán Gréasáin: www.greenschoolsireland.org



NÓTAÍ

